

MARZO 2025

ENCUESTA DE OCUPACIÓN HOTELERA

ENERO 2025

Dirección de Mercados y Estadísticas
SUBSECRETARÍA DE TURISMO



**Secretaría de Turismo,
Ambiente y Deportes**
Vicejefatura del Interior

**Subsecretaría
de Turismo**



ENCUESTA DE OCUPACIÓN HOTELERA

Dirección de Mercados y Estadísticas
Dirección Nacional de Calidad Turística
Subsecretaría de Turismo
Secretaría de Turismo, Ambiente y Deportes
Vicejefatura de Gabinete del Interior
Jefatura de Gabinete de Ministros
estadistica@turismo.gob.ar
www.turismo.gob.ar

SINTA

Sistema de Información
Turística de la Argentina

<https://www.yvera.tur.ar/sinta/>

Signos convencionales

* Dato provisorio

... Dato no disponible a la fecha de presentación de los resultados

/// Dato que no corresponde presentar debido a la naturaleza de las cosas

S/D Sin registro de datos

- Dato igual a cero

e Dato estimado



ÍNDICE

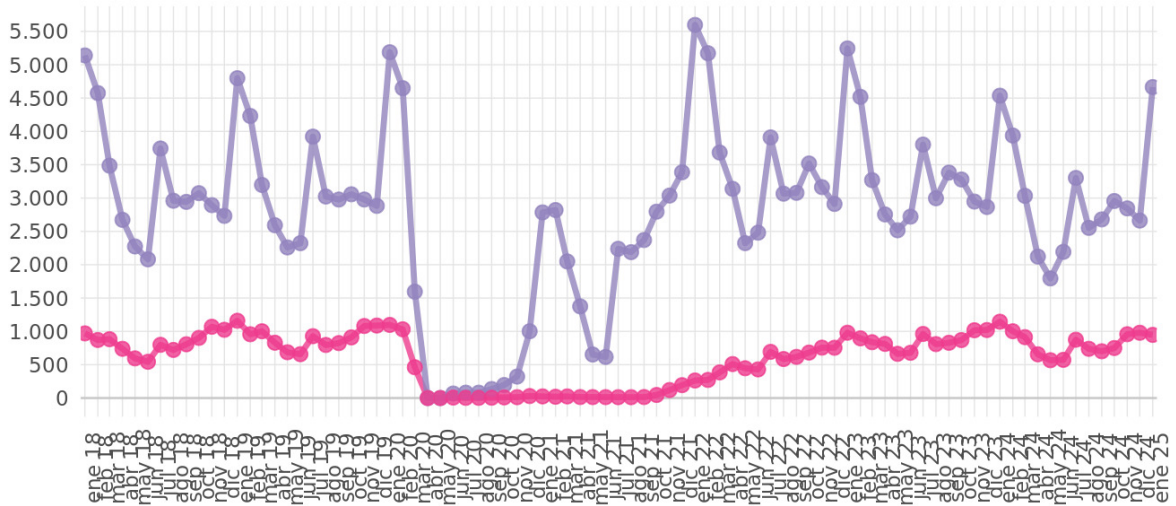
ENCUESTA DE OCUPACIÓN HOTELERA ENERO	3
ORIGEN DE LOS VIAJEROS	3
Evolución de las pernoctaciones	3
Pernoctaciones, viajeros y estadía	4
CATEGORÍA HOTELERA	5
Plazas y pernoctaciones	5
Ocupación	5
REGIONES	7
Pernoctaciones, viajeros y estadía	7
Pernoctaciones	7
LOCALIDADES	9
Pernoctaciones, viajeros y estadía	9

ENCUESTA DE OCUPACIÓN HOTELERA ENERO

ORIGEN DE LOS VIAJEROS

Evolución de las pernoctaciones

**Evolución de las pernoctaciones según origen
en miles de noches. enero 2018-enero 2025. residentes y no residentes**



Fuente: Encuesta de Ocupación Hotelera (EOH), INDEC y Dirección de Mercados y Estadísticas, Subsecretaría de Turismo



Pernoctaciones, viajeros y estadía

Según origen de los viajeros. ENERO 2025						
Período	PERNOCTACIONES		VIAJEROS HOSPEDADOS		ESTADÍA PROMEDIO	
	Millones de noches	Var % i.a.	Millones de viajeros	Var % i.a.	Noches	Var % i.a.
Total						
Ene 25	5,6	-1,2%	2,0	-0,2%	2,8	-1,0%
Acum. 2025	5,6	-1,2%	2,0	-0,2%	2,8	-1,0%
Residentes						
Ene 25	4,7	2,9%	1,6	4,6%	3,0	-1,7%
Acum. 2025	4,7	2,9%	1,6	4,6%	3,0	-1,7%
No residentes						
Ene 25	0,9	-17,2%	0,4	-14,7%	2,3	-3,0%
Acum. 2025	0,9	-17,2%	0,4	-14,7%	2,3	-3,0%

Fuente: Encuesta de Ocupación Hotelera (EOH) INDEC y Dirección de Mercados y Estadísticas, Subsecretaría de Turismo



CATEGORÍA HOTELERA

Plazas y pernoctaciones

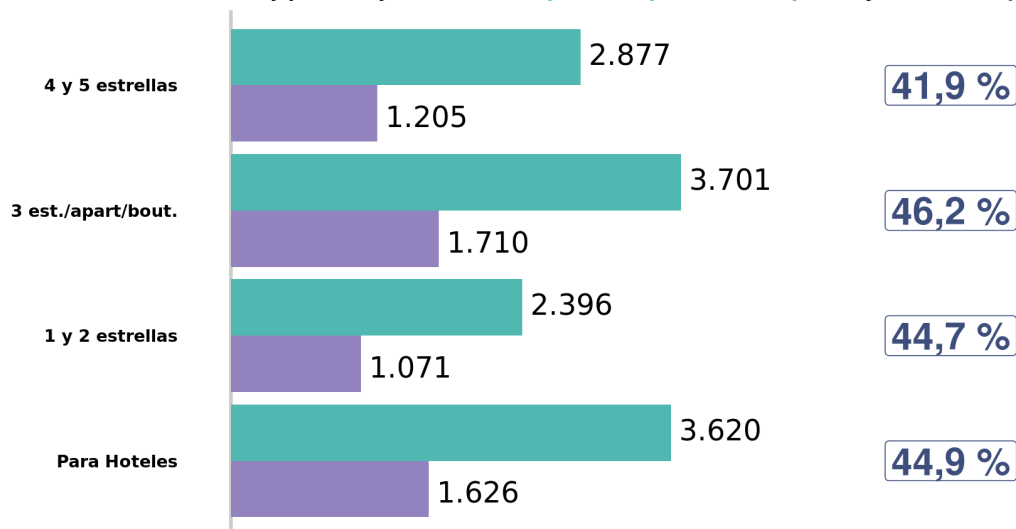
Según categoría. ENERO 2025							
Categoría	PLAZAS DISPONIBLES	PERNOCTACIONES TOTALES		PERNOCTACIONES RESIDENTES		PERNOCTACIONES NO RESIDENTES	
	Millones	Millones de noches	Var % i.a.	Millones de noches	Var % i.a.	Millones de noches	Var % i.a.
Total	12,6	5,6	-1,2%	4,7	2,9%	0,9	-17,2%
4 y 5 estrellas	2,9	1,2	-4,1%	0,7	4,4%	0,5	-14,1%
3 estrellas/boutiques/aparts	3,7	1,7	10,0%	1,4	12,6%	0,3	-2,2%
1 y 2 estrellas	2,4	1,1	1,6%	1,0	4,8%	0,1	-30,3%
Para Hoteles	3,6	1,6	-10,4%	1,5	-6,7%	0,1	-41,4%

///: Dato que no corresponde mostrar debido a la naturaleza de las cosas.

Fuente: Encuesta de Ocupación Hotelera (EOH) INDEC y Dirección de Mercados y Estadísticas, Subsecretaría de Turismo

Ocupación

Plazas disponibles, pernoctaciones y tasa de ocupación, según categoría en miles y porcentaje, enero 2025. **plazas disponibles**, **ocupadas** y **tasa de ocupación**



Fuente: Encuesta de Ocupación Hotelera (EOH), INDEC y Dirección de Mercados y Estadísticas, Subsecretaría Turismo



- En enero de 2025, se hospedaron 2 millones de viajeros (cayendo -0,2% en comparación con el mismo mes de 2024) con una estadía de 2,8 noches en promedio (-1% var. i.a). **El total de pernoctes registrados ascendió a 5,6 millones de noches (-1,2% var .i.a).**
- El 79% de los viajeros hospedados fueron residentes, los cuales registraron el 83% de las pernoctaciones.
- **Los establecimientos 3 estrellas, boutiques y aparts concentraron la mayor cantidad de pernoctaciones (1.710,4 mil)**, con una tasa de ocupación de plazas de 46,2%; seguidos por los establecimientos parahoteleros, con 1.625,6 mil pernoctes y una ocupación de 44,9% de las plazas disponibles.



REGIONES

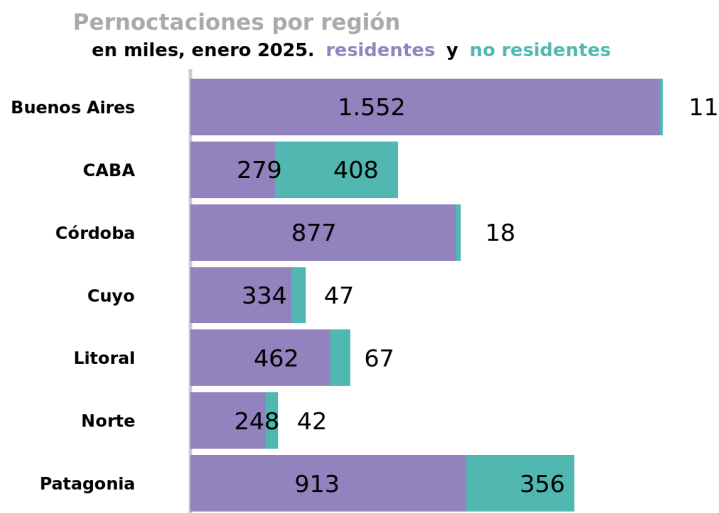
Pernoctaciones, viajeros y estadía

Según región. ENERO 2025									
Región	Pernoctaciones (en miles de noches)			Viajeros hospedados (en miles)			Estadía promedio (en noches)		
	Total	Residentes	No residentes	Total	Residentes	No residentes	Total	Residentes	No residentes
Buenos Aires	1.562,4	1.551,6	10,8	333,0	329,8	3,1	4,7	4,7	3,5
CABA	687,1	279,5	407,6	309,8	126,5	183,3	2,2	2,2	2,2
Cuyo	380,9	334,3	46,6	136,4	116,8	19,6	2,8	2,9	2,4
Córdoba	894,6	877,0	17,6	273,5	265,8	7,7	3,3	3,3	2,3
Litoral	528,6	461,7	66,9	267,8	233,8	34,0	2,0	2,0	2,0
Norte	289,7	248,1	41,6	161,2	137,8	23,4	1,8	1,8	1,8
Patagonia	1.268,7	912,5	356,1	489,1	340,8	148,3	2,6	2,7	2,4

///: Dato que no corresponde mostrar debido a la naturaleza de las cosas.

Fuente: Encuesta de Ocupación Hotelera (EOH) INDEC y Dirección de Mercados y Estadísticas, Subsecretaría de Turismo

Pernoctaciones



Fuente: Encuesta de Ocupación Hotelera (EOH), INDEC y Dirección de Mercados y Estadísticas, Subsecretaría de Turismo



- **La mayor cantidad de pernoctaciones se registraron en la región Buenos Aires**, con 1.562,4 mil noches, seguida por Patagonia (1.268,7 mil) y Córdoba (894,6 mil noches); en la distribución de los viajeros se destacaron **la región Patagonia, que concentró la mayor cantidad (489,1 mil)**, seguida por Buenos Aires y CABA (con 333 mil y 309,8 mil viajeros hospedados, respectivamente).
- Las mayores estadías en enero de 2025 se estimaron en Buenos Aires con 4,7 noches promedio.



LOCALIDADES

Pernoctaciones, viajeros y estadía

Según localidad. ENERO 2025						
Localidad	Pernoctaciones		Viajeros hospedados		Estadía promedio	
	Noches	var % i.a.	Viajeros	var % i.a.	Noches	var % i.a.
Buenos Aires						
Bahía Blanca	17.087	4%	10.532	2%	1,6	2%
Mar del Plata	832.786	-10%	182.557	-8%	4,6	-2%
Pinamar	265.439	-3%	52.806	2%	5,0	-4%
Tandil	37.862	-4%	10.114	-14%	3,7	13%
Villa Gesell	390.801	4%	66.890	10%	5,8	-5%
CABA						
CABA	687.110	-14%	309.819	-12%	2,2	-2%
Cuyo						
La Rioja	4.231	0%	2.509	2%	1,7	-2%
Malargue-Las Leñas	15.026	-7%	4.660	-4%	3,2	-4%
Mendoza	109.333	-10%	45.124	-6%	2,4	-4%
Merlo	65.895	33%	18.657	26%	3,5	6%
San Juan	16.818	18%	7.378	-2%	2,3	20%
San Luis	15.968	-10%	9.216	-1%	1,7	-9%
San Rafael	87.733	2%	19.545	11%	4,5	-8%
Valle de Uco	10.925	-7%	3.581	-20%	3,1	17%
Córdoba						
Carlos Paz	251.600	25%	73.856	15%	3,4	9%
Córdoba	75.517	19%	33.131	13%	2,3	5%
La Falda	50.626	-49%	13.039	-37%	3,9	-19%
Mar Chiquita	17.664	-14%	7.264	-11%	2,4	-3%
Mina Clavero	80.380	16%	16.893	28%	4,8	-9%
Río Cuarto	12.025	-6%	7.816	-16%	1,5	11%
Villa General Belgrano	89.871	11%	22.752	10%	4,0	0%



Localidad	Pernoctaciones		Viajeros hospedados		Estadía promedio	
	Noches	var % i.a.	Viajeros	var % i.a.	Noches	var % i.a.
Litoral						
Corrientes	21.989	13%	14.369	35%	1,5	-16%
Formosa	7.930	5%	6.058	7%	1,3	-1%
Gualeguaychú	40.019	6%	16.469	16%	2,4	-9%
Paraná	13.088	-14%	7.472	3%	1,8	-17%
Posadas	23.770	-25%	14.003	-20%	1,7	-7%
Puerto Iguazú	156.103	13%	64.128	11%	2,4	1%
Rafaela	4.899	7%	3.803	10%	1,3	-3%
Resistencia	27.674	24%	18.275	32%	1,5	-6%
Rosario	43.567	-19%	24.661	-4%	1,8	-15%
Santa Fe	17.853	7%	11.384	4%	1,6	3%
Norte						
Cafayate	19.691	-13%	11.456	5%	1,7	-17%
Catamarca	6.575	22%	4.195	24%	1,6	-2%
Jujuy	16.429	-5%	11.089	-6%	1,5	1%
Quebrada	27.382	///	14.541	///	1,9	///
Salta	77.390	13%	38.002	18%	2,0	-4%
Santiago del Estero	13.768	14%	8.311	7%	1,7	7%
Térmas	21.097	-7%	8.683	15%	2,4	-19%
Tucumán	24.824	44%	14.125	51%	1,8	-5%
Valles	6.168	///	2.958	///	2,1	///
Yungas	5.785	///	1.610	///	3,6	///
Patagonia						
Bariloche	350.326	3%	98.895	10%	3,5	-6%
Calafate	109.321	///	54.172	///	2,0	///
La Angostura	54.287	22%	16.564	36%	3,3	-10%
Las Grutas
Neuquén	41.237	-9%	24.308	-6%	1,7	-4%
Puerto Madryn	44.579	20%	15.600	30%	2,9	-8%
Río Gallegos	15.624	6%	10.206	-0%	1,5	6%
San Martín de los Andes	92.321	-2%	26.988	-16%	3,4	17%
Santa Rosa	28.404	12%	16.947	-0%	1,7	12%
Ushuaia	103.505	-1%	40.278	-5%	2,6	5%
Viedma	7.219	-3%	4.049	11%	1,8	-13%

... : Dato no disponible a la hora de presentar los resultados.

/// : Dato que no corresponde presentar debido a la naturaleza de las cosas.

Fuente: Encuesta de Ocupación Hotelera (EOH) INDEC y Dirección de Mercados y Estadísticas, Subsecretaría de Turismo



**Secretaría de Turismo,
Ambiente y Deportes**
Vicejefatura del Interior

**Subsecretaría
de Turismo**