

# INFORME DE MERCADO TURÍSTICO



# COLOMBIA

Febrero 2019

**TURISMO POR TODAS LAS VÍAS DE INGRESO (AÉREA, FLUVIAL/MARÍTIMA Y TERRESTRE)**

- ✓ **Vía de ingreso:** el turismo proveniente de Colombia muestra una predominancia de la **vía aérea** (65% del total de turistas), seguida por la terrestre (24%) y la fluvial/marítima (11%).
- ✓ **Edad:** la mayor parte de los turistas pertenece al grupo de entre **30 y 44 años** de edad (38%) o entre 18 y 29 años (29%).
- ✓ **Estacionalidad:** la mayor parte de los turistas viajan a Argentina en el cuarto trimestre del año (34%) y en segundo lugar en el primer trimestre (25%)

**TURISMO POR VÍA AÉREA (EZEIZA, AEROPARQUE Y PAJAS BLANCAS)**

- ✓ **Gasto:** el turista colombiano realiza un **gasto por estadía de US\$ 1.523** y un **gasto promedio diario de US\$ 69**.
- ✓ **Motivo del viaje:** el principal es **vacaciones y ocio** (37%), aunque en los últimos años perdió mucha relevancia frente a otros motivos.
- ✓ **Tipo de alojamiento:** predominan las **casas de familiares y amigos** (35%) y los **hoteles 4 y 5 estrellas** (32% del total).
- ✓ **Estacionalidad:** en el caso del turismo de ocio, la mayor parte se concentra en el 1ro y en el 4to trimestre (31% Y 29% de los turistas); en el de negocios, la mayor parte se concentra en el 2do y en el 4to trimestre (25% Y 32%).
- ✓ Los turistas colombianos de ocio por vía aérea tienen **baja utilización de paquetes turísticos:** tan solo un 19% los usa en sus viajes a Argentina.
- ✓ Los turistas colombianos eligen Argentina como destino turístico principalmente por recomendación de familiares y amigos (44%), en 2do lugar está la promoción por los medios digitales (página web + redes sociales 31%) y tercero las visitas previas (22%).
- ✓ **Destinos:** el turista colombiano de ocio que vino por vía aérea visitó casi exclusivamente la **Ciudad de Buenos Aires**.
- ✓ Los turistas colombianos que ingresaron a Argentina por vía aérea lo hicieron principalmente mediante LATAM (30%), Avianca (29%) y Aerolíneas Argentinas (22%).

FICHA DEL MERCADO COLOMBIANO EN ARGENTINA



170.492 arribos 2018 (+8,3% i.a.)

Puesto

9°

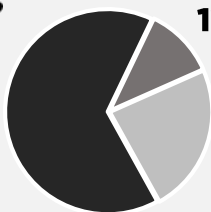
Ranking 2018 de llegadas de turistas extranjeros (por todas las vías)

Perfil del turista por todas las vías (2018)

Vías de ingreso a Argentina



65%



11%



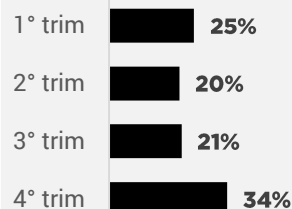
24%



Edad de los turistas

- 6% menores de 18 años
- 29% entre 18 y 29 años
- 38% entre 30 y 44 años
- 18% entre 45 y 59 años
- 10% mayores de 60 años

Estacionalidad



Perfil del turista por vía aérea (2018)

Gasto



US\$ 169,3

millones  
Gasto total

US\$ 1.523

Gasto medio por estada

US\$ 69

Gasto medio diario



2,5 millones

Pernoctaciones totales



22,2 noches

Estadía media

Motivo del viaje



Vacaciones/ ocio

37%



Visita a familiares y amigos

28%



Negocios

27%



Educación

7%



Otros

1%

Tipo de alojamiento utilizado



4 y 5 estrellas

32%



1,2 y 3 estrellas

17%



Casa o depto. alquilado

10%



Casa de familiares y amigos

35%



Otros

6%

PERFIL DEL TURISTA DE VACACIONES EN ARGENTINA

(por vía aérea, año 2018)



**US\$ 1.234**

Gasto medio por estada

**US\$ 79**

Gasto medio diario

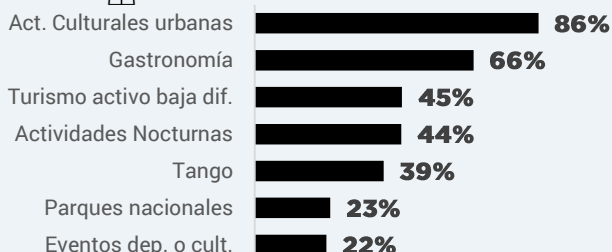


**15,6 noches**

Estadía media



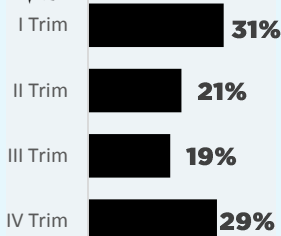
Qué actividades realizan



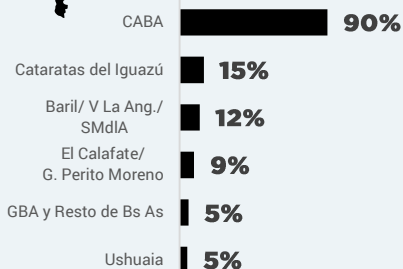
Dónde se alojan



Cuándo viajan



Qué lugares visitan



19% usa paquetes turísticos



22% ya había visitado Argentina previamente



44% visitó Argentina por recomendación de familiares/amigos



31% decidió visitar Argentina por promoción en medios digitales

PERFIL DEL TURISTA DE NEGOCIOS, CONGRESOS Y CONFERENCIAS EN ARGENTINA (por vía aérea, años 2017 y 2018)



**US\$ 1.653**

Gasto medio por estada

**US\$ 130**

Gasto medio diario

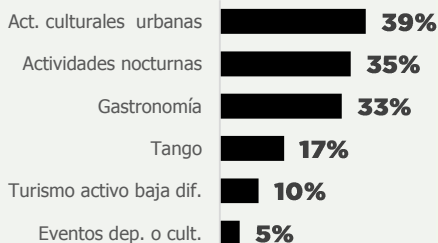


**12,7 noches**

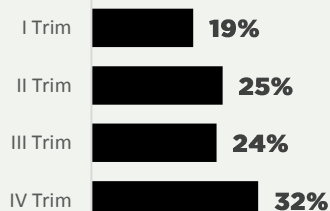
Estadía media



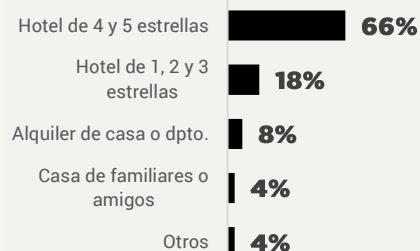
Qué actividades realizan



Cuándo viajan



Dónde se alojan



Fuente: SGTUR en base a Encuesta de Turismo Internacional (ETI).

**Análisis comparativo: turismo emisor colombiano al mundo y a Argentina**

En 2018 se registró el segundo crecimiento consecutivo en las llegadas de colombianos a Argentina (+8,3%), luego de 4 años de caídas. Este crecimiento se dio aún en un contexto en el que el turismo emisor colombiano al mundo registró una caída del 10,5% en el mismo año 2018.

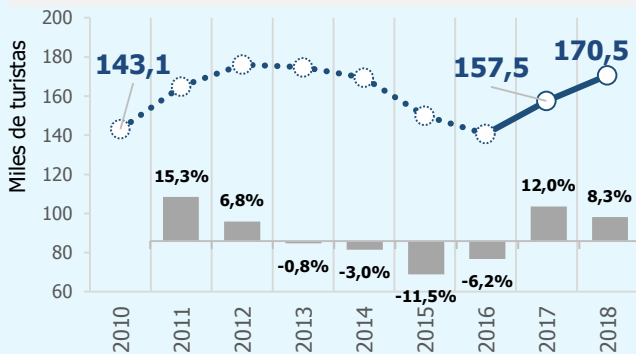
Las llegadas a Argentina crecieron de forma sostenida hasta 2013 (22% de crecimiento entre 2010 y 2013), aunque entre 2013 y 2016 cayeron 19%. A partir de 2016 se observa una vuelta al crecimiento, favorecidas, entre otros factores, al aumento de la conectividad. Esto totalizó un crecimiento total de 21% entre 2016 y 2018. Se espera que estos factores, junto a la depreciación del peso argentino en 2018, continúen estimulando las llegadas de turistas colombianos a la Argentina.

En cuanto a la motivación de los viajes de colombianos a la Argentina, se observa un cambio progresivo en los últimos años, con una tendencia marcadamente decreciente del motivo de vacaciones y ocio y una tendencia creciente del motivo visita a familiares o amigos y el motivo negocios.

**Turismo emisor colombiano a la Argentina**

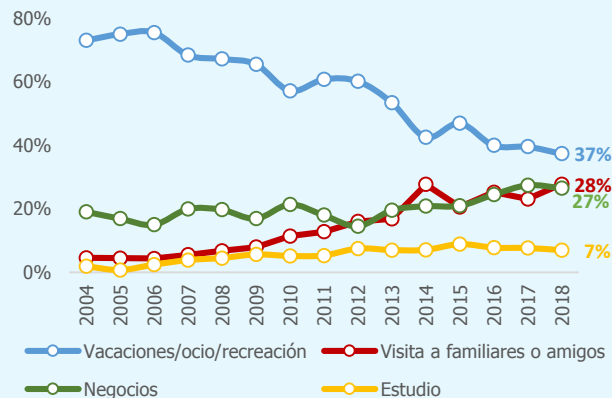
**Llegadas de turistas colombianos a Argentina**

Miles de turistas



**Motivo del viaje de turistas colombianos a la Argentina (vía aérea)**

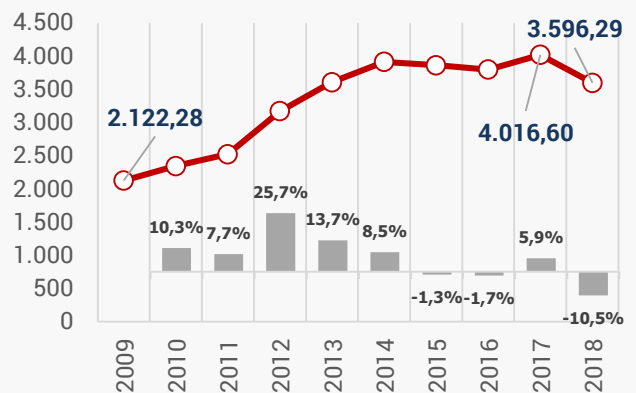
Participación % en el total de llegadas



**Turismo emisor colombiano en el mundo**

**Salidas de colombianos al mundo**

Miles de turistas y variación i.a.



Fuente: SGTUR en base a Centro de Información Turística de Colombia (CITUR), Dirección de Migraciones de Argentina y Encuesta de Turismo Internacional (ETI).

**Análisis de la estacionalidad**

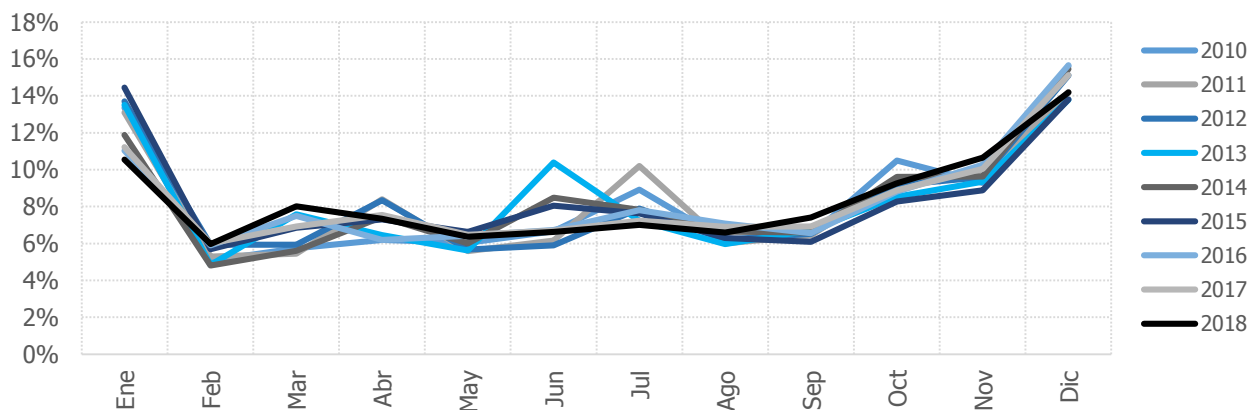
La mayor cantidad de turistas colombianos llegan a Argentina en los meses de noviembre, diciembre y enero.

Se observa también un incremento estacional en el mes de julio en las edades más jóvenes (menores de 18 años y entre 18 y 29 años), probablemente para aprovechar el turismo de nieve.

El 63% de los turistas colombianos en el 2018 decidieron viajar a Argentina con una antelación de entre una semana y hasta 3 meses: 33% entre una semana y un mes y 30% entre un mes y 3 meses. Solo un 10% decidió su viaje con solo una semana de anticipación y solo 11% lo hizo con más de 6 meses.

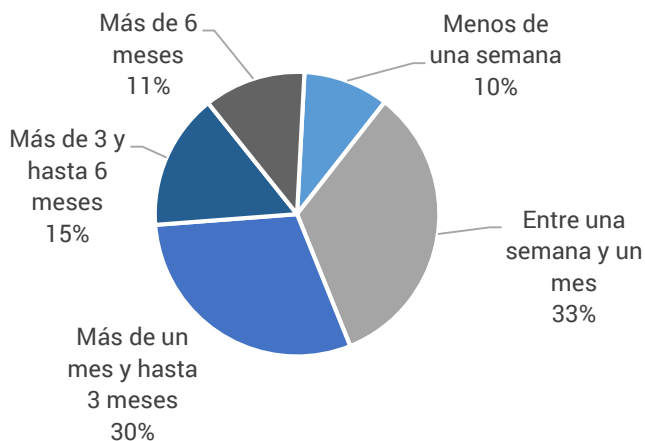
**Llegadas de turistas colombianos a Argentina, por mes**

Participación % en el total de llegadas de cada año. Años 2010-2018



**Período de antelación a decidir viajar a Argentina**

Participación porcentual. Año 2018



**Estacionalidad por mes y edad de los turistas**

En participación % de cada grupo etario por mes. Año 2018

	Menos de 18 años	18 a 29 años	30 a 44 años	45 a 59 años	Más de 60 años
Ene	18%	9%	8%	12%	15%
Feb	5%	6%	6%	5%	6%
Mar	5%	8%	9%	7%	7%
Abr	5%	7%	8%	8%	8%
May	3%	6%	7%	7%	6%
Jun	6%	7%	7%	7%	5%
Jul	10%	8%	7%	7%	5%
Ago	6%	7%	7%	7%	4%
Sep	5%	6%	9%	8%	7%
Oct	10%	8%	9%	10%	13%
Nov	8%	10%	11%	11%	13%
Dic	18%	17%	13%	11%	12%
<b>TOTAL</b>	<b>100%</b>	<b>100%</b>	<b>100%</b>	<b>100%</b>	<b>100%</b>

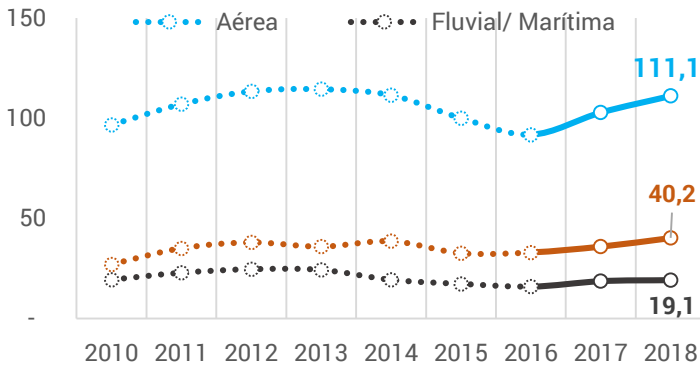
Fuente: MINTUR en base a Dirección Nacional de Migraciones de Argentina y Encuesta de Turismo Internacional (ETI).

**Análisis por vía de ingreso al país**

Dada la distancia geográfica entre Colombia y Argentina, el turismo proveniente de ese país muestra una predominancia de la vía aérea (65,2% del total). La vía terrestre concentra el 23,6%, mientras que la vía fluvial/marítima concentra el 11,2% de las llegadas.

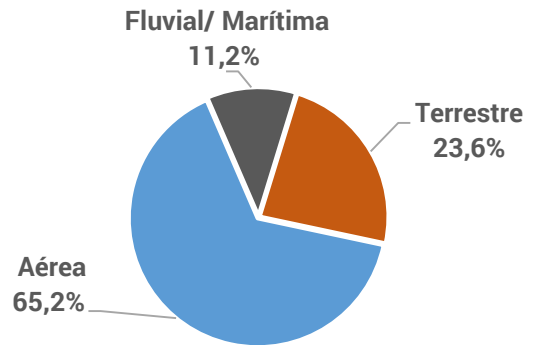
Adicionalmente, el comportamiento de la serie de llegadas totales se asimila al de las llegadas por vía aérea, en donde puede observarse la tendencia negativa entre 2013 y 2016 y el crecimiento en los últimos dos años.

**Llegadas de turistas colombianos a Argentina por vía de ingreso al país**  
Miles de turistas



**Vías de ingreso al país**

Participación porcentual. Año 2018

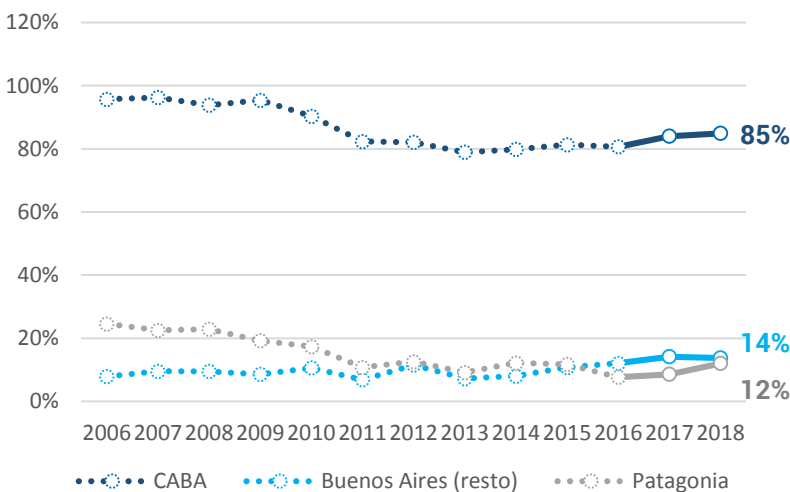


Fuente: SGTUR en base a Dirección Nacional de Migraciones de Argentina

**Regiones turísticas de Argentina visitadas (turismo por vía aérea)**

**Viajeros colombianos en regiones turísticas del país**

En porcentaje de viajes a principales regiones sobre el total de turistas



Tomando como base al turismo por vía aérea, se observa una fuerte predominancia de la Ciudad de Buenos Aires: el 85% de los viajeros totales por vía aérea la visitaron durante su estadía en Argentina en el año 2018. La segunda región, aunque rezagada, es el resto de la provincia de Buenos Aires (14% de los viajeros por vía aérea) la cual viene creciendo moderadamente durante los últimos años.

Patagonia es la tercera región más visitada por los turistas colombianos que llegan al país por vía aérea, aunque ha ido perdiendo participación en los últimos años.

Fuente: SGTUR en base a Encuesta de Turismo Internacional (ETI).

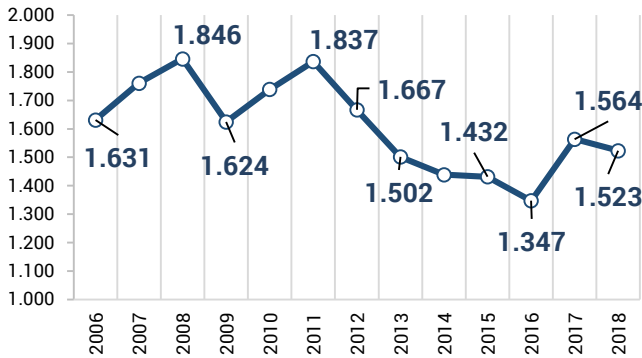
**Gasto turístico colombiano en Argentina**

El gasto promedio por viaje de los turistas colombianos que llegaron por vía aérea a Argentina se ubicó en US\$ 1.523. Esto representa una caída de 3% frente al año 2017. A pesar de esto, el gasto promedio del turistas colombiano se ubicó por encima del promedio de la región Resto de América, el cual se ubicó en \$1.268 en el 2018. A su vez, cuando se le añade el efecto de la devaluación y restando el efecto de la inflación, se concluye que el gasto total de los colombianos en Argentina en 2018 se incrementó 10% en términos reales. En particular, en el cuarto trimestre y luego de los efectos de la devaluación de fines de agosto, el gasto en dólares cayó 22%, pero en pesos y en términos reales aumentó 7%.

En términos del gasto promedio diario, en el año 2018, éste alcanzó los US\$ 69, para los turistas colombianos que visitaron la Argentina por vía aérea. Se visualiza una caída casi constante de esta variable desde el año 2006. Esta caída del gasto diario está acompañada de un crecimiento casi constante de la estadía promedio que, con un gasto total estable o en caída, explica la disminución del gasto diario.

**Gasto promedio por estada de turistas colombianos en Argentina por vía aérea.**

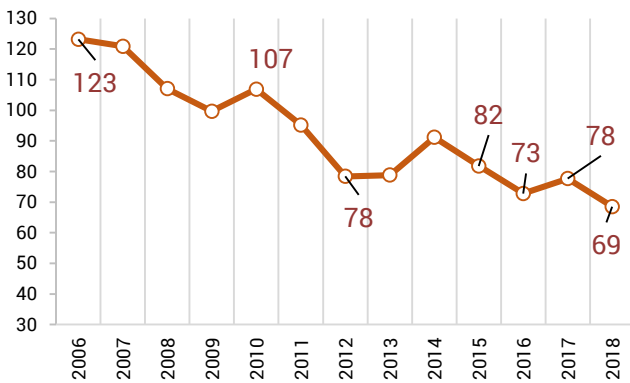
En US\$



El turista colombiano promedio gasta por día lo mismo que un turista promedio de la región Resto de América, US\$ 69 en el 2018. En cuanto a la estadía media, los turistas colombianos pernoctan mayor cantidad de noches en Argentina que el promedio de los turistas de Resto de América (22,2 vs 18,4 noches).

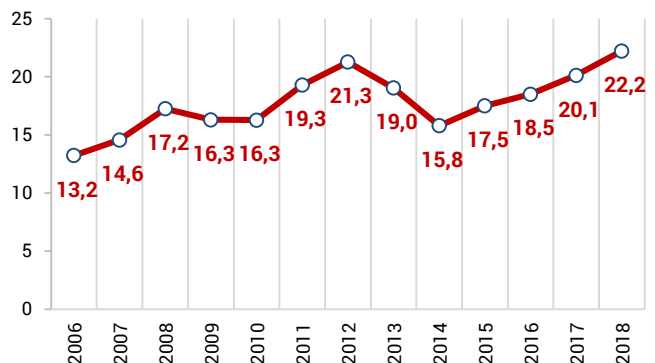
**Gasto promedio diario de turistas colombianos en Argentina por vía aérea.**

En US\$



**Estadía promedio de turistas colombianos en Argentina por vía aérea.**

En cantidad de noches



Fuente: SGTUR en base a Encuesta de Turismo Internacional (ETI).



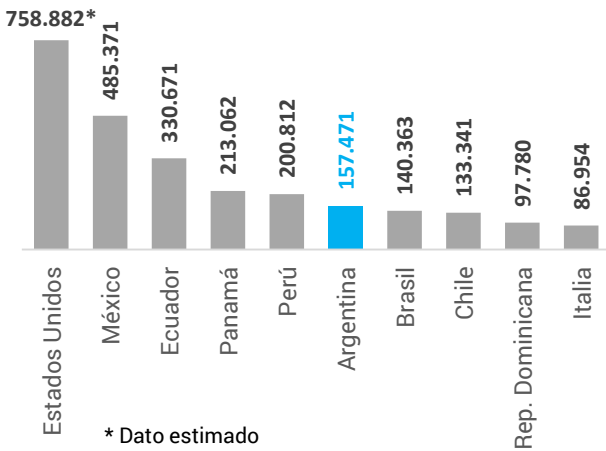
Principales destinos del turismo emisor colombiano

El principal destino de los turistas colombianos es EE.UU. Argentina se encuentra sexta en el ranking de destinos turísticos emisivos.

En el año 2010 Argentina concentró el 8% de las llegadas de turistas colombianos al mundo. La participación de Argentina decreció sostenidamente hasta el 5% en 2017.

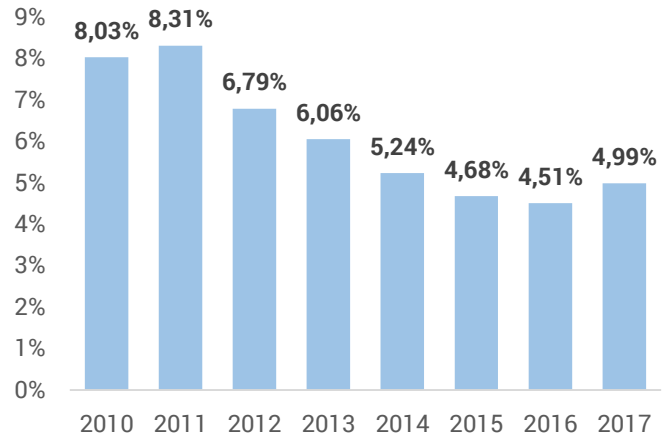
Top 10 de destinos de llegadas de turistas colombianos. Año 2017

Cantidad de turistas



Participación de mercado de Argentina en el total de llegadas de colombianos al mundo

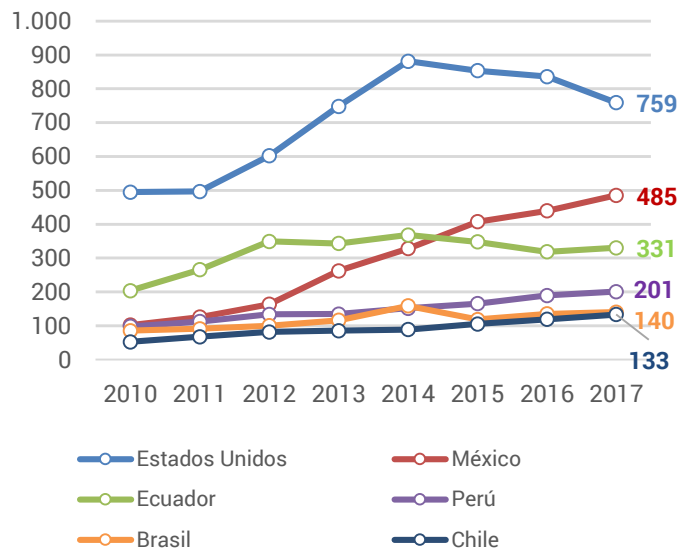
En %.



En el período 2010-2017, comparando las llegadas a Argentina con las llegadas a países de América se visualiza que Argentina mostró un crecimiento significativamente menor que el resto (10%). Se destaca el aumento de las llegadas a México (375%), Chile (154%) y Perú (104%).

Salida de turistas colombianos hacia Argentina, México y Chile

Miles de turistas. Años 2011-2017



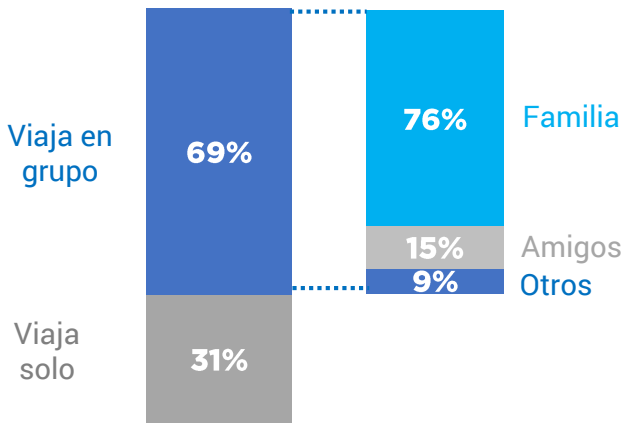
Crecimiento de las llegadas a países 2010-2017	Argentina	EE.UU.	Chile	Ecuador	México	Perú	Brasil
	10%	53%	154%	62%	375%	104%	64%

Fuente: SGTUR en base a Organización Mundial de Turismo (OMT) y Dirección de Migraciones de Argentina.

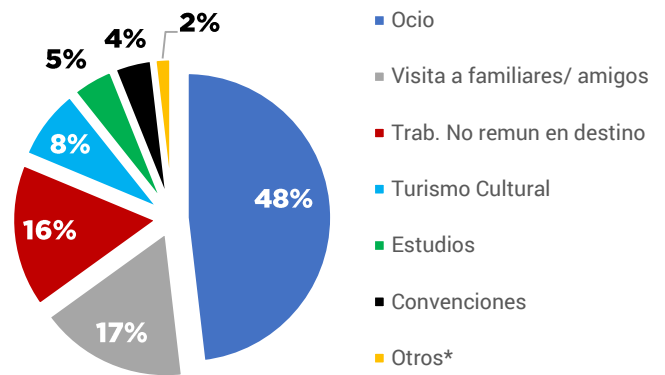
**PERFIL DEL TURISMO EMISIVO COLOMBIANO POR VÍA AÉREA AL MUNDO**

- Se observa que los turistas colombianos viajan al exterior principalmente por ocio y vacaciones (48%) y luego, por visita a familiares o amigos (17%).
- Viajan mayoritariamente en grupo (69%), principalmente con sus familias.
- Los viajeros suelen organizar sus viajes al exterior de manera particular (57%), sin intermediación de Agencias de viajes o terceros.
- La estadía promedio en sus viajes al exterior es de 21 noches, mientras que en Argentina es levemente menor (17,5 noches).
- El gasto promedio por viaje es de US\$ 1.232 y el gasto promedio diario, de US\$ 59

**Grupo de Viaje**

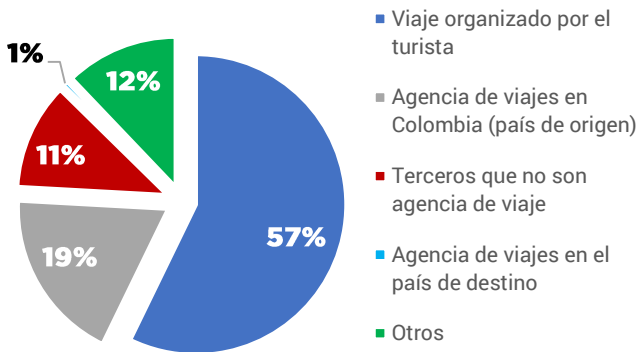


**Motivo de Viaje**



\* Otros incluye compras, tratamiento de salud y belleza, turismo religioso y otro motivo.

**Organización del Viaje**



**Servicios contratados dentro de un paquete turístico**



**21 noches**  
Estadía promedio



**US\$ 1.232**  
Gasto promedio por viaje

Fuente: Encuesta de Viajeros Internacionales (EVI), realizada por el Departamento Administrativo Nacional de Estadística (DANE) de Colombia para el período septiembre 2012 a agosto 2013.

**Oferta de asientos, pasajeros transportados y composición por nacionalidad de las rutas directas con Colombia. Año 2018.**

En 2018 la cantidad de asientos entre Argentina y Colombia cayó 23% por la eliminación de la ruta de LATAM Río-Bogotá-Buenos Aire, aunque las llegadas de colombianos por vía aérea continuaron creciendo.

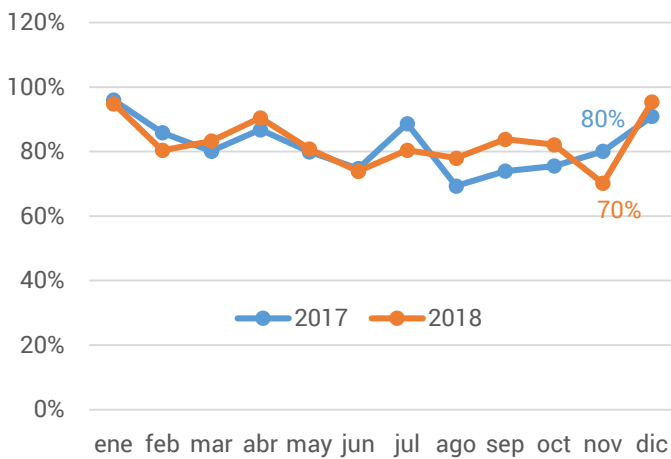
A nivel aeropuerto, en 2018 Ezeiza y Aeroparque traccionaron esta vía, aunque también tuvieron crecimientos significativos las llegadas a los aeropuertos de Córdoba, Rosario, Mendoza y Tucumán.

Las perspectivas para el 2019 son alentadoras, dado que Avianca anunció que duplicará su oferta de asientos desde marzo de 2019 lo que podría disminuir las tarifas e incentivar las llegadas de colombianos a la Argentina.

Origen Destino Empresa	2018							Var. i.a.			
	Argentino	Extranjero	Pasajeros	Asientos	Ocupac.	Tasa de ext	PAX	Asient.	Ocup.	Tasa de ext	
Bs.As. Bogotá AR	21.530	21.348	42.878	60.568	71%	50%	-2%	4%	-5%	3%	
	Avianca	50.621	31.691	82.312	90.032	91%	2%	-1%	3%	3%	
	LATAM	10.978	4.802	15.780	18.581	85%	30%	-72%	-74%	6%	-11%
<b>Total general</b>	<b>83.201</b>	<b>57.846</b>	<b>141.047</b>	<b>169.370</b>	<b>83%</b>	<b>41%</b>	<b>-22%</b>	<b>-23%</b>	<b>1%</b>	<b>1%</b>	

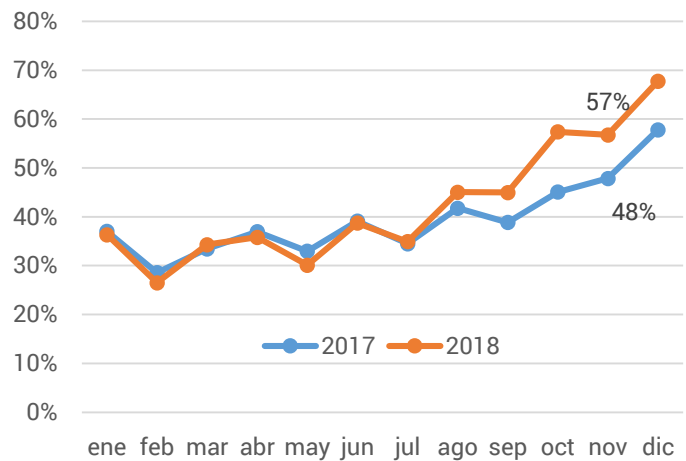
**Factor de ocupación de las rutas entre Colombia y Argentina**

En %.



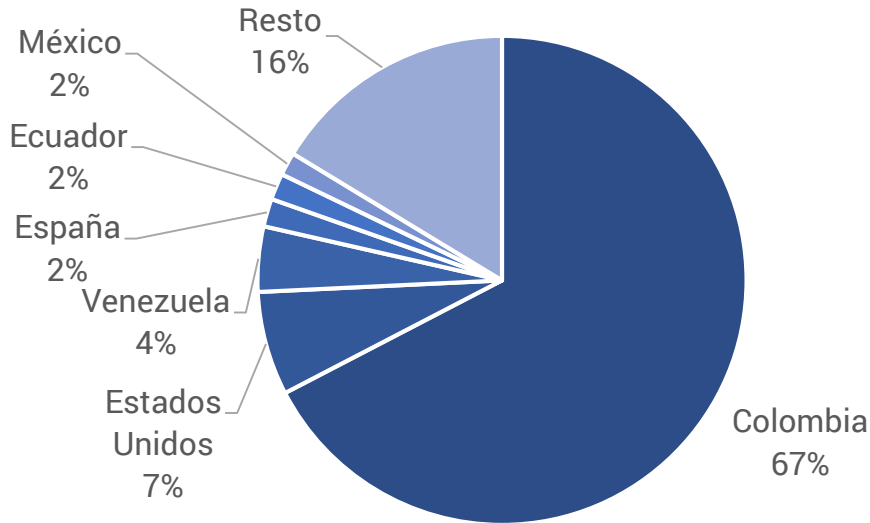
**Tasa de extranjeros de las rutas entre Colombia y Argentina.**

En %.



Fuente: SGTur en base a Dirección Nacional de Migraciones, ANAC y OAG Analytics.

## Extranjeros por nacionalidad en las rutas directas con Colombia

Nacionalidades por la ruta BUENOS AIRES-BOGOTÁ.  
2018

## Oferta de asientos programada para 2019\*\*

Aerolínea	Ciudad de Origen	Ciudad de destino	2019	Var. i.a.
Avianca	Buenos Aires	Bogotá	138.072	53%
Aerolíneas Argentinas	Buenos Aires	Bogotá	49.072	-19%
<b>Total general</b>			<b>187.144</b>	<b>10%</b>

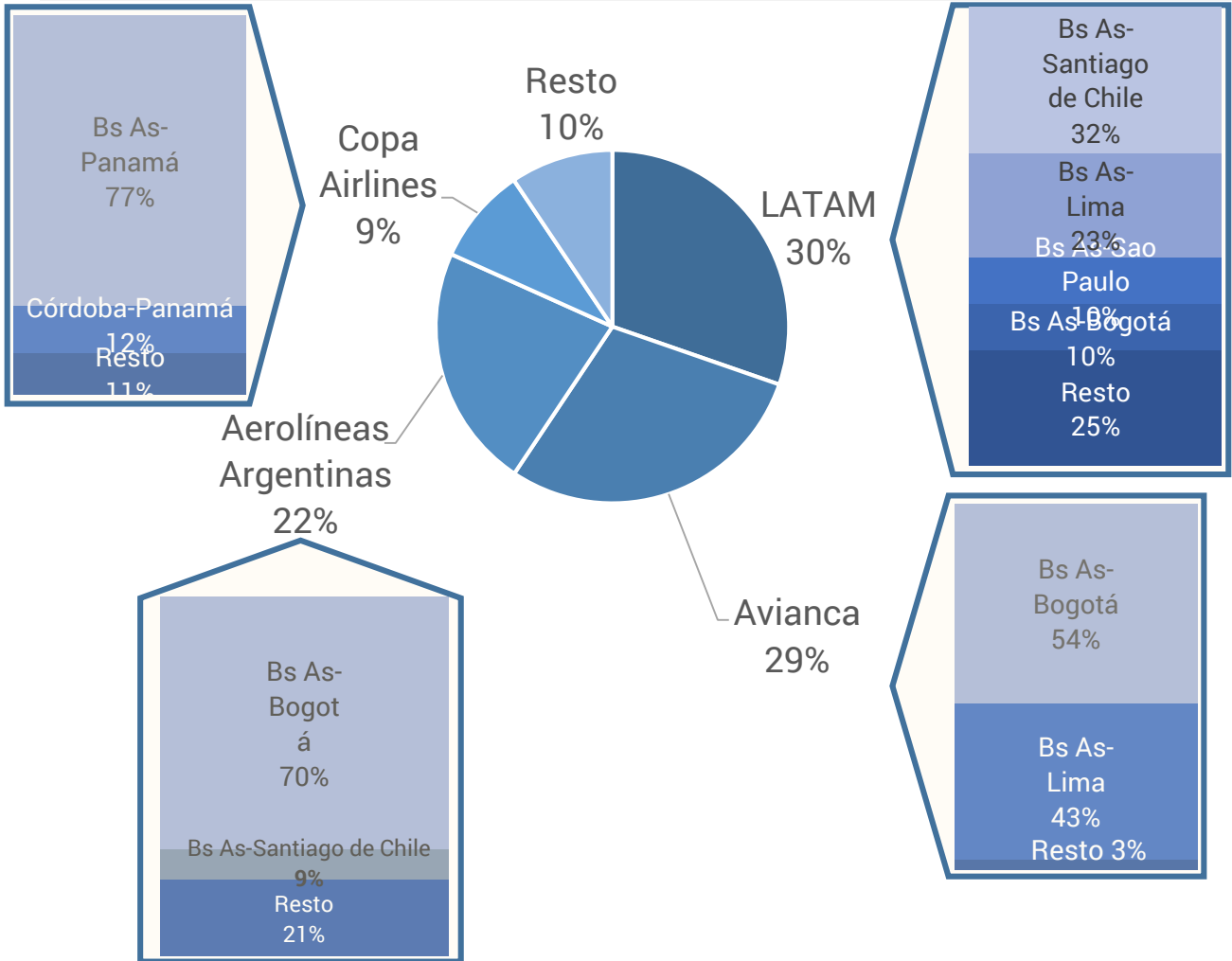
En 2019, los asientos con Colombia crecerán 10%. Primero, Avianca duplicará las frecuencias (de 1 a 2 vuelos diarios) entre Buenos Aires y Bogotá a partir de marzo, pero utilizará un equipo más chico.

Por otro lado, Aerolíneas Argentinas pasará de 4 a 7 frecuencias semanales a partir de abril, pero utilizará un avión significativamente más pequeño lo que reducirá el total de asientos en el año.

\*\*Programación al 13/02/2019

Fuente: SGTur en base a Dirección Nacional de Migraciones, ANAC y OAG Analytics.

**Aerolíneas y rutas utilizadas por los colombianos para ingresar a Argentina. 2018\***



**10 principales ciudades de origen de los pasajeros aéreos con destino Arg.\*\***

1. Bogotá	65%
2. Medellín	12%
3. Cali	7%
4. Cúcuta	4%
5. Barranquilla	3%
6. Cartagena	2%
7. Pereira	2%
8. Bucaramanga	2%
9. Santa Marta	1%
10. San Andrés	1%

Fuentes:

\*SGTur en base a Dirección Nacional de Migraciones, ANAC y OAG Analytics.

\*\* OAG Analytics.

**SECRETARÍA DE GOBIERNO DE TURISMO DE LA NACIÓN**

**DIRECCIÓN NACIONAL DE MERCADOS Y ESTADÍSTICA**

Suipacha 1111 - Piso 20 - (C1008AAW)

Tel.: +54 (011) 4316-1600 Int. 2234/2235

Ciudad Autónoma de Buenos Aires

República Argentina

**Para mayor información:**

[economia@turismo.gob.ar](mailto:economia@turismo.gob.ar)

[www.yvera.gob.ar/estadistica](http://www.yvera.gob.ar/estadistica)

[www.turismo.gob.ar](http://www.turismo.gob.ar)